

Uso previsto

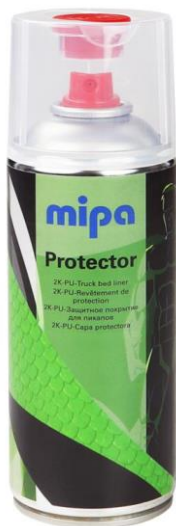
Mipa Protector 2K-Spray è una vernice poliuretano acrilico bi-componente, testurizzata, nera e altamente sollecitabile per realizzare rivestimenti antigraffio robusti su superfici di trasporto (p. e. pianali di pick-up) e su superfici molto sollecitate di veicoli commerciali, camper, rimorchi, fuoristrade, ecc.

Campi di impiego possibili sono:

- carrozzerie di vetture fuoristrada
- cerchioni di vetture fuoristrada
- pavimenti e portaoggetti nel camper
- sottoscocche e telai
- bull bar, pedane, portabagagli sul tetto, copriuota di scorta rigido, ecc.
- passaruote
- rampa di accesso, pianali di carroattrezzi e di rimorchi

Oltre ad un'elevatissima resistenza all'usura, Mipa Protector 2K-Spray presenta anche un'eccellente resistenza alle sollecitazioni meccaniche e chimiche. L'ottima verticalità consente di realizzare applicazioni con strati estremamente spessi.

Istruzioni per l'uso



Supporto

Supporti primerizzati in acciaio, zinco e alluminio, supporti in legno primerizzati, vetroresina, vecchie verniciature intatte e resistenti ai prodotti 2K, materie plastiche primerizzate

Pretrattamento / pulizia

Vedi "pretrattamento del supporto"

Caratteristiche

Elevata resistenza ai raggi UV e agli agenti atmosferici
Eccellente resistenza agli urti e ai graffi
Alta resistenza ai carburanti e oli
Molto buona resistenza all'acqua
Insonorizzante
Termostabilità:
esposizione a breve termine: 180 °C
esposizione a lungo termine: 150 °C

Tonalità / grado di brillantezza

nero / opaco - satinato opaco



Preparazione

Agitare bene il contenitore per 1 - 2 minuti prima dell'uso!

Immediatamente prima della verniciatura, rimuovere il tappo rosso posto sul coperchio. Ruotare la bombola di 180° e posizionare il tappo sullo stelo posto alla base della bomboletta.

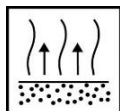
Posizionare lo spray a testa in giù su una superficie rigida. Per l'attivazione, premere con forza il tappo rosso con il palmo della mano fino all'arresto.

Dopo l'attivazione, agitare nuovamente energicamente per miscelare i componenti.



Video del prodotto

Scansionate il codice QR per vedere il video di questo prodotto.



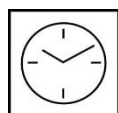
Tempo di appassimento

20 min tra le mani
10 - 15 min prima dell'essiccazione in forno



Dopo l'uso

Dopo l'uso, capovolgere la bomboletta e spruzzare per svuotare l'ugello. In questo modo si impedisce che il prodotto verniciante si essicchi nella valvola.



Tempo di essiccazione a 20 °C

Fuori polvere dopo circa	20 - 30 min
Secco al tatto dopo circa	60 - 70 min
Pronto al montaggio dopo circa	24 h

Condizioni di lavorazione

Da +10 °C e fino all'80% di umidità relativa. Garantire una ventilazione adeguata.

Stoccaggio

Può essere conservato ben chiuso in un luogo fresco e asciutto per 3 anni.

Legislazione COV

Valore limite dell'UE per il prodotto della categoria B/e: 840 g/l
Questo prodotto contiene al massimo 840 g/l di COV.

Consigli di prudenza

Vedi la scheda di sicurezza

Istruzioni per l'uso

Resa: il contenuto della bomboletta spray basta per ricoprire circa 1,4 m².

Pot life: circa 1,5 h a 20 °C

Per garantire che la trama desiderata sia ottenuta, si consiglia di realizzare una superficie campione.

La trama e la lucentezza condizionano la tonalità del colore.

Per ottenere una trama uniforme, si consiglia di applicare una seconda mano a gocciolina.

La distanza di spruzzo e la pressione di spruzzo modificano la trama.

I nastri di mascheratura o adesivi sovraverniciati con Mipa Protector devono essere rimossi immediatamente dopo la verniciatura. Se non si procede in questo modo, c'è il rischio che la vernice fresca venga rimossa con il nastro adesivo.

Non adatto a rivestire legno molto oleoso e ricco di resina (per esempio il teak).

Pretrattamento del supporto:

Il supporto da trattare deve essere pulito e asciutto. Rimuovere tutte le tracce di olio, grasso, ruggine, strati di pelle di laminazione, scaglia di ossido e altre sostanze che compromettono il rivestimento e il suo funzionamento!

Rimuovere i vecchi rivestimenti o i fondi non induriti o non stabili.

Non applicare su supporti termoplastici.

Supporti in acciaio:

1. Prima pulire con Mipa Silikonentferner.
2. Poi carteggiare a secco con P 120.
3. In seguito a ciò, sgrassare con Mipa Silikonentferner.

Supporti di alluminio + supporti zincati (zincatura di nastri/ zincatura a caldo continua) e zincatura elettrolitica:

1. Prima pulire con Mipa Silikonentferner.
2. Poi carteggiare a secco con P 220.
3. In seguito a ciò, sgrassare con Mipa Silikonentferner.

Supporti zincati (zincatura degli elementi / zincatura a caldo discontinua), pulizia con la soluzione di ammoniaca Mipa Zinkreiniger:

1. Miscelare Mipa Zinkreiniger con acqua in un rapporto di 1 : 1.
2. Carteggiare accuratamente con un tessuto non tessuto sintetico al corindone bagnato fino a ottenere un aspetto opaco della superficie.
3. Lasciare agire la sospensione grigio metallizzata per circa 10 minuti.
4. Carteggiare di nuovo.
5. Alla fine, lavare accuratamente con acqua e lasciare asciugare la superficie.

Per applicazioni su acciaio, alluminio e supporti zincati: Innanzitutto, primerizzare utilizzando Mipa promotori di adesione o fondi/ riempitivi come ad esempio Mipa Fast-Filler-Spray, Mipa 1K-Epoxy-Primer-Spray, Mipa Rapidprimer-Spray, Mipa Rapidfiller-Spray, Mipa Etch-Filler HB Spray, Mipa 2K-EP-Grundierfiller-Spray. È necessario osservare le relative schede tecniche del prodotto Mipa.

Vetroresina:

1. Prima dell'applicazione, le parti da verniciare devono essere riscaldate a 60 ° C per 60 minuti.
2. Sgrassare le superfici utilizzando Mipa Kunststoffreiniger antistatisch o Mipa Silikonentferner.
3. Carteggiare a fondo con P 240 - P 320.
4. Pulire di nuovo con Mipa Kunststoffreiniger antistatisch o Mipa Silikonentferner.
5. Lasciare asciugare completamente le parti.
6. Si raccomanda di neutralizzare le cariche elettrostatiche:

La soffiatura delle superfici con la MP Ionisierungspistole X-ION, che pulisce e neutralizza in un'unica operazione, riduce le inclusioni di polvere durante l'applicazione della vernice. Inoltre, questo passaggio evita il disorientamento dei pigmenti quando si applica una base opaca metallizzata o ad effetto.

ATTENZIONE: I residui di agenti distaccanti devono essere rimossi completamente! Dopo il suddetto pretrattamento raccomandiamo di fare un test di bagnatura con acqua. Se le gocce rotolano via rapidamente, ripetere il pretrattamento.

Vecchie verniciature, intatte e solide, verniciature di fabbrica:

1. Prima pulire con Mipa Silikonentferner.
2. Poi carteggiare con P 320.
3. In seguito a ciò, sgrassare con Mipa Silikonentferner.

Verniciature per cataforesi / shop primer:

1. Prima pulire con Mipa Silikonentferner.
2. Poi carteggiare con MP Softpad Superfine o con P 320.
3. In seguito a ciò, sgrassare con Mipa Silikonentferner.

Supporti in plastica:

1. Prima dell'applicazione, le parti da verniciare devono essere riscaldate a 60 °C per 60 minuti.
2. Sgrassare le superfici utilizzando Mipa Kunststoffreiniger antistatisch o Mipa Silikonentferner.
3. Carteggiare a fondo con MP Softpad Superfine utilizzando Mipa Kunststoffreiniger antistatisch o Mipa Silikonentferner.
4. Pulire di nuovo con Mipa Kunststoffreiniger antistatisch o Mipa Silikonentferner.
5. Lasciare asciugare completamente le parti.
6. Si raccomanda di neutralizzare le cariche elettrostatiche:

La soffiatura delle superfici con la MP Ionisierungspistole X-ION, che pulisce e neutralizza in un'unica operazione, riduce le inclusioni di polvere durante l'applicazione della vernice. Inoltre, questo passaggio evita il disorientamento dei pigmenti quando si applica una base opaca metallizzata o ad effetto.

ATTENZIONE: I residui di agenti distaccanti devono essere rimosse completamente!

Dopo il suddetto pretrattamento raccomandiamo di fare un test di bagnatura con acqua. Se le gocce rotolano via rapidamente, ripetere il pretrattamento.

A causa dell'ampia varietà di tipi e composti in plastica disponibili sul mercato, si consiglia di verificare in anticipo la compatibilità del prodotto sul supporto di plastica originale.

Per applicazioni su plastiche: Innanzitutto, primerizzare utilizzando Mipa promotori di adesione o fondi per plastiche come ad esempio Mipa 1K-Haftpromoter-Spray, Mipa Kunststoffprimer-Spray, Mipa 1K-Plastic-Grundierfiller-Spray. È necessario osservare le relative schede tecniche del prodotto Mipa.

Le trame possibile

Trama piatta e increspata:



1. Applicare una mano generosa da una distanza di 90 cm muovendo la bomboletta lentamente sopra la superficie e sovrapponendo ogni passaggio fino ad ottenere uno strato chiuso.
2. Capovolgere la bomboletta e spruzzare per svuotare la valvola.
3. Dopo circa 20 min. di tempo di appassimento a temperatura ambiente, applicare una seconda mano come la prima.
4. Capovolgere la bomboletta e spruzzare per svuotare la valvola.

Trama ondulata grossolana:



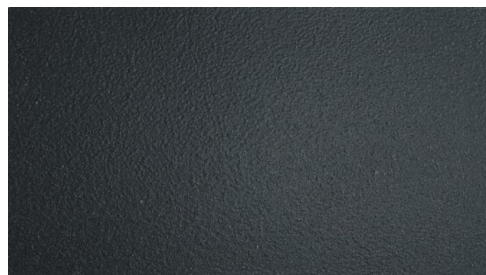
1. Applicare una mano generosa da una distanza di 90 cm muovendo la bomboletta lentamente sopra la superficie e sovrapponendo ogni passaggio fino ad ottenere uno strato chiuso.
2. Capovolgere la bomboletta e spruzzare per svuotare la valvola.
3. Dopo circa 20 min. di tempo di appassimento a temperatura ambiente, applicare una seconda mano meno generosa muovendo la bomboletta più velocemente sopra la superficie e aumentando la distanza fino a 100 cm
4. Capovolgere la bomboletta e spruzzare per svuotare la valvola.

Finitura fine e satinato opaco:



1. Applicare una mano sottile da una distanza di 90 cm muovendo la bomboletta rapidamente e applicando il prodotto uniformemente.
2. Capovolgere la bomboletta e spruzzare per svuotare la valvola.
3. Dopo circa 20 min. di tempo di appassimento a temperatura ambiente, applicare una seconda mano come la prima.
4. Capovolgere la bomboletta e spruzzare per svuotare la valvola.

Finitura ruvida opaca:



1. Applicare una mano sottile a gocciolina da una distanza di 100 cm fino a copertura completa
2. Capovolgere la bomboletta e spruzzare per svuotare la valvola.
3. Dopo circa 20 min. di tempo di appassimento a temperatura ambiente, applicare una seconda mano velata aumentando la distanza fino a 110 cm per ottenere una trama ruvida
4. Capovolgere la bomboletta e spruzzare per svuotare la valvola.